

История ДНТ «Мастера искусств»

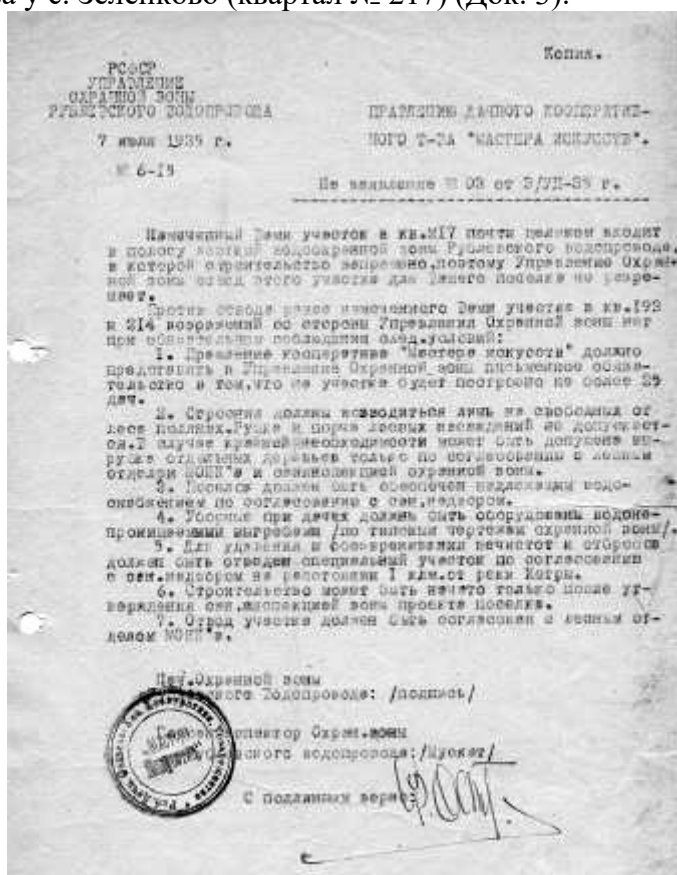
История ДНТ «Мастера искусств» началась в 1934-36 годах, когда сформировалась группа из ведущих актеров, архитекторов, ученых, авиаконструкторов, желавших построить дачи в живописном месте Подмосковья.

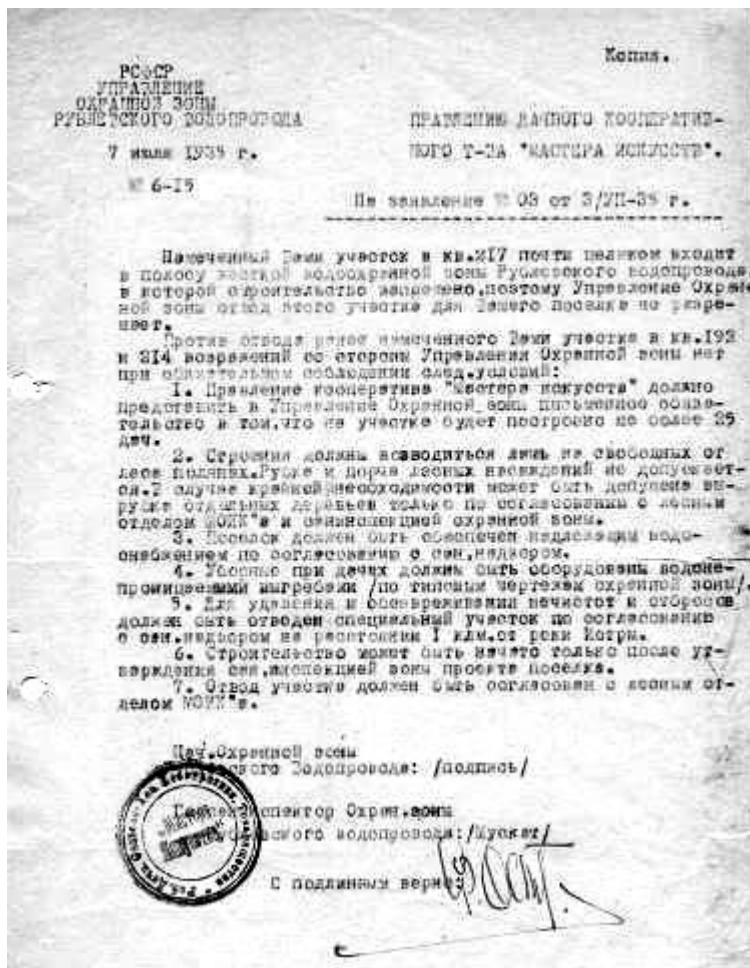
Активисты группы обратились к руководству страны с просьбой о создании коллективу ведущих творческих работников СССР условий для эффективной работы и отдыха, для чего выделить им земельные участки для строительства дач, а также помощи в кредитовании строительства и обеспечении стройматериалами.

Просьба была услышана и в апреле 1934 г Дачному Товариществу «Мастера искусств» по решению Президиума МосОблИсполкома Р.К. и К.Д. был выделен участок 120 га на берегу р. Оки вблизи д. Соколова-Пустынь каширского района (Док. 1).

В Государственный план на 1934 г. было включено строительство дач и вынесено постановление о выделении ссуды на их строительство. Правление образованного «Рабочего Дачного Сельско-Хозяйственного Кооперативного Товарищества «Мастера искусств» обратилось в СовНарКом с просьбой о разрешении строительства 26 дач улучшенного качества по проекту академика А.В.Щусева (Док. 2).

В последствии этот участок был заменен другим, расположенным значительно ближе к Москве, вблизи селения Жевнево и совхоза ВЦИК (кварталы №192 и 214). Поскольку выделенный участок входит в полосу водоохранной зоны р. Истра и на строительство существовали большие ограничения, правление «Рабочего Дачного Сельско-Хозяйственного Кооперативного Товарищества. «Мастера искусств» 20.06.35 обратилось с просьбой о замене участка на другой в пойме реки Нахабинка Снегиревского лесхоза у с. Зеленково (квартал № 217) (Док. 3).





В результате 08.09.35, правление «Р. Д. С-Х Кооперативного Товарищества «Мастера искусств» обратилось в МосОблИсполком с просьбой о закреплении земельных участков №192 и 214 близ совхоза «Снигири» секретариата ЦИКа Союза ССР (Док. 4).

В этот момент учредителями кооператива являлись: народные артисты – Дзержинская К.Г., Москвин И.М., Обухова Н.А., Садовский П.М., академики архитектуры – Жолтковский И.В., Щусев А.В., профессора медицины – Благоволин С.И., Демьянович, Фельдман А.И., Фромгольд Е.Е., Фронштейн Р.М. заслуженные деятели искусств – Берсенев И.Н., Кторов А.П., Остроградский Ф.Д..

Постановлением Президиума Московского Областного Исполнительного Комитета Советов Р.К. и К.Д. от 07.10.35 было выделено 45 га земли у села Жевнево Истринского района при условии, что правление кооператива обязывалось составить проект планировки участков и дач и предоставить их на согласование в Госсанинспекцию. Причем было разрешено строить утепленные дачи, но с правом только летного проживания.

ПРОТОКОЛ № 25
 заседания Московского областного планово-экономического комитета
 17 декабря 1935 г.

ПРИСУТСТВОВАЛИ: г. Савосов - И.г. на. Зренин
 г. Валовере - И.О. Шка
 г. Уваровский - И.О.Ш

г. Карпов - ЦСНКО
 г. Алехин - ЦСНКО
 г. Пашков - ЦСНКО
 г. Васильев, Габриловский - ЦСНКО

г. Гусев } Радио-лампа.
 г. Давыдов }

г. Завеняев - 9-я плановая мастерская Моссовхоза
 г. Москалев - Отдел Планир. и Отдел Земель. НОСР

г. Савосов } М.О.С.О.
 г. Богур }
 г. Васильев }

г. Юрковский (и др.) "Мастера Искусства".
 г. Ковалев

г. Карповский - экономист
 г. Макаев

г. Кузнецов А.А. - архитектор

ПРЕДСЕДАТЕЛЬ Савосов.

Повестка дня:

- Генеральный проект планировки рабочего поселка при заводе "Радио-лампа" в Калининском р-не.
- Проект планировки дачного поселка Р.С.П.Т "Амвора-обитки" при ст. Подушкино И.В.Д. и.д.
- Проект планировки дачного поселка "Мастера Искусства" в Истринском районе.

СЛУШАЛИ: 1. Генеральный проект планировки рабочего поселка при заводе "Радио-лампа" в Калининском р-не. Дело № 108.
 Доклады - г. Карпов, г. Алехин, г. Пашков, г. Васильев, г. Гусев.

ПОСТАНОВИЛИ:
 1. Утвердить плановые предложения в-за "Радио-лампа"

СЛУШАЛИ: 1. Проект планировки дачного поселка Д.С.П.Т-ва "Мастера Искусства" в Истринском районе. Дело № 159.
 Доклады - г. Карпов, г. Алехин, г. Пашков, г. Васильев, г. Гусев.

ПОСТАНОВИЛИ:

- Проект планировки дачного поселка, по которому в него внесено ряд изменений согласно протокола Обл.планкома. ЕО-информация № 22 от 22.11 - утвердить.
- Означить, что согласно лесного плана - участки представляемые из себя сплошной лесной массой в застройке дачи, ориентированные в сторону потребуют вырубке лесов. Для учета лесной массы на участке подтвердить необходимость организации прохода на в центре участка в виде коридора шириной 2 м у каждой опушки леса.
- Область Привлечения дач "Мастера Искусства" в каждом отдельном случае согласовывать вопрос о необходимой рубке леса на участке с соответствующими органами.

ПРЕДСЕДАТЕЛЬ (Савосов)
 ЧЛЕНЫ КОМИТЕТА (Карпов)

КОМИТЕТ РАБОТНИКОВ
КОМУНСИСТОВ
 ИСТРИНСКОГО РАЙОНА

КОМИТЕТ РАБОТНИКОВ
КОМУНСИСТОВ
 ИСТРИНСКОГО РАЙОНА

ЦЕНТРАЛЬНЫЙ
КОМУНСИСТОВ
КОМИТЕТ
ХОЗЯЙСТВЕННОЕ УПРАВЛЕНИЕ

№ 18
 М. 6/18
 Москва, Кремль М 202

Согласно распоряжению Начальника
 Инст. Управления ИИИ ССР тов. ПАХОМОВИ
 И.И. распоряжению "Мастера Искусства" на
 территории в районе дома отряда "Самуи-
 ля" 20 метров. ширина выемки с 1-го
 до 7-й участка выемки-выноса, - всего
 12 тыс. кв. метров.

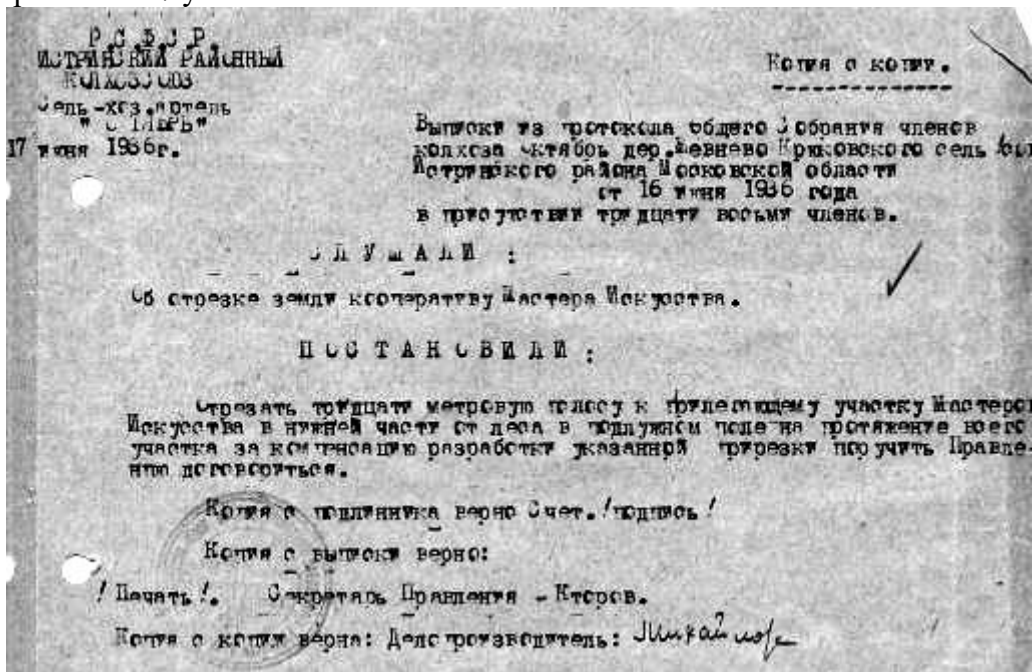
Инст. Управление
 тов. Пахомов (Савосов)

07.12.35 Московский Санитарный НИИ им. Ф.Ф.Эрисмана разрешил бурение скважины глубиной 150 м при условии согласования места бурения с Госсанинспекцией и с управлением охраны зоны Рублевского водопровода.

В конце 1935 г. инициативная группа обратилась с просьбой о прирезке части или всех лугов и огородов, прилегающих к южной части поселка и принадлежащих Жевневскому колхозу (Док. 5).



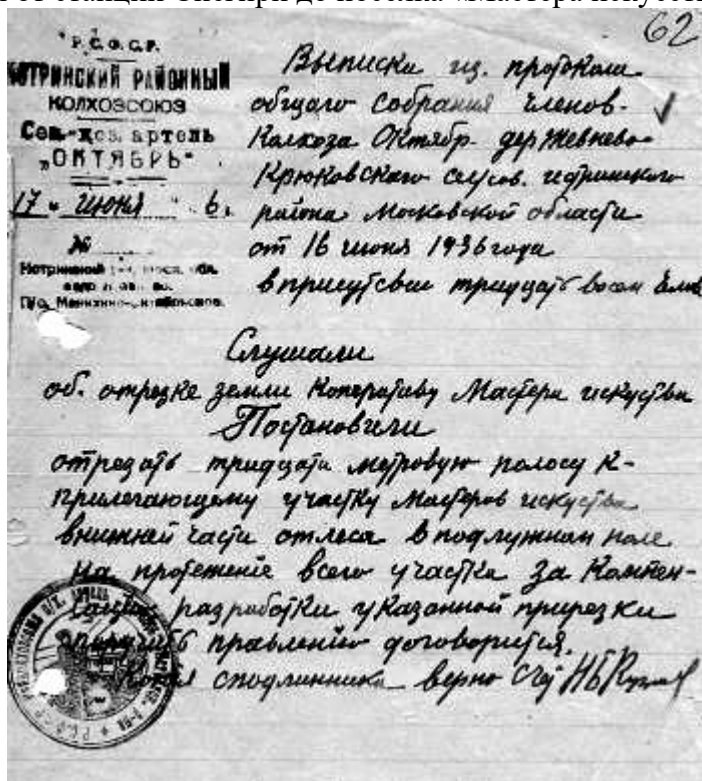
В марте 1936 г. районный земельный отдел Истринского района согласился поддержать эту просьбу и общим решением собрания колхоза Октябрь от 16.06.36 кооперативу выделяется 30 метровая полоса поля внизу вдоль всех участков, а 12.09.36 и Хозяйственное управление ЦИК выделяет 30 метровую полосу в районе дома отдыха «Снигири» с 1 по 7 участок.



В результате 5 марта 1937 г. постановлением Президиума Истринского райисполкома Советов Р.К. и К.Д. был окончательно утвержден землеотвод площадью 52,57 га для дачного кооператива «Мастера искусств».



В 1939 г. Совнарком СССР дополнительно разрешил передать 2 га лесной площади из гослесфонда Истринского лесхоза и 2 га земли от колхоза «Октябрь» под строительство дороги от станции Снегири до поселка «Мастера искусств».



83

**СОЮЗ СОВЕТСКИХ
СОЦИАЛИСТИЧЕСКИХ
РЕСПУБЛИК**
СОВЕТСКИЙ СОЮЗ СОВЕТСКИХ РАБОТНИКОВ
САМОУПРАВЛЯЮЩИХСЯ СОЦИАЛИСТИЧЕСКИХ РАЙОНОВ
И РАЙОНОВ ГОРОДСКОГО ТИПА
И РАЙОНОВ РАЙОНОВ ДЛЯ РАБОТЫ И ЖИЗНИ
СОВЕТСКИХ РАБОТНИКОВ
СОВЕТСКИХ РАБОТНИКОВ И РАЙОНОВ
СОВЕТСКИХ РАБОТНИКОВ И РАЙОНОВ
СОВЕТСКИХ РАБОТНИКОВ И РАЙОНОВ

**ЦЕНТРАЛЬНЫЙ
ИСПОЛНИТЕЛЬНЫЙ КОМПЕТЕТ**

ХОЗЯЙСТВЕННОЕ УПРАВЛЕНИЕ

26. IX 1936 г.
№ 6/19
Москва, Красная площадь
Телефон: Кремль 26 2-10.

ИСТРИНСКОЕ РАЙЗО. -
Копии: КООПЕРАТИВУ "МАСТЕРА
ИСКУССТВ" .-

Согласно разрешения Начальника
Хоз.Управления ЦИХ СССР тов. ПАХОМОВА
Н.И. кооперативу "мастера искусства" вы-
деляется в районе дома отдыха "Снеги-
ри" 30 метров. полоса земли с 1-го
по 7-й участок вклучит-ельно, - всего
12 тыс. кв. метров. -

Нач. Стройотдела
Хоз.Управления ЦИХ *М.И.С.П.* (Панфилов)

сч. -

РСФСР

ОБЩИЙ ОТДЕЛ

МОСКОВСКОГО ОБЛАСТНОГО ИСПОЛНИТЕЛЬНОГО КОМИТЕТА СОВЕТОВ РК и КД

Москва, ул. Горького, 31. Тел. 70-33, Моссовет. доб. 1-76

348

28 ноября 1936 г.
№ 65-3/6489

ОБЩЕОТДЕЛУ.
ИСТРИНСКОМУ РАЙИСПОЛКОМУ
Кооперативному Т-ву Мастеров Искусства, Теплый пер., 16.
Землеустроительному Управлению МОЗО.
Колхозу "Октябрь", Истринского района. -

Сообщаем, что Совнарком Союза ССР разрешил передать 2 га
лесной площади из гослесфонда Истринского лесхоза и 2.24 га земли
от колхоза "Октябрь", Истринского района под строительство до-
роги от станции Снегири к дачному поселку Мастеров Искусства, в
соответствии с постановлением президиума Мособлсполкома от 3/11-
1936 г. № 2458.

ПРЕДЛОЖЕНИЕ: Землеустроительное дело/для МОЗО/

ЗАВЕДУЮЩИЙ СЛУЖБЕЙ СДЕЛОМ
МОСОВИСПОЛКОМА: *М.И.С.П.* /Иванов/.

М.И.С.П.

**УПРАВЛЕНИЕ
ОХРАНОЙ ЗОНЫ РУБЛЕВСКОГО ВОДОПРОВОДА**


Адрес: г. Москва, пл.о Рублево. Телефон: Г 1-55-20 до 22, док. 3.

№ 1308. от 10 ноября 1953 г.

Председателю Правления дачного кооператива
"Мастера Искусств"
тов. ПРИКОРОВУ.

Госсанинспекция Охранной зоны Рублевского водопровода не возражает против застройки пяти участков № № 27, 28, 29, 30 и 31 в пос. "Мастера Искусств" при условии постройки на каждом участке не более одного дома и размещения их без вырубке леса.

Госсанинспектор Охранной зоны: Мускат



**ГОСУДАРСТВЕННАЯ САНИТАРНАЯ
ИНСПЕКЦИЯ
ОХРАНОЙ ЗОНЫ РУБЛЕВСКОГО ОРАДА ЛЕНИНА
ВОДОПРОВОДА**

Адрес: МОСКВА, Рублево. Телефон: Г 1-10-00 док. 3.

№ 1907 от 20 11 1953 г.

**ПРЕДСЕДАТЕЛЮ ПРАВЛЕНИЯ ДСК "МАСТЕРА
ИСКУССТВА"
тов. ПРИКОРОВУ М.Н.**

Госсанинспекция Охранной Зоны Рублевского водопровода не возражает против строительства двух новых дач на территории кооператива "Мастера Искусств".

Вырубка деревьев не допускается.

Госсанинспектор Охранной Зоны: Димровский

**ПРОТОКОЛ № 25
заседания Московской Областной Планировочной
Комиссии
17 декабря 1953 г.**

ПРИСУТСТВОВАЛИ: г. Сметов - Ин-т им. Вавилова
г. Валовцев - ГИО план
г. Гуреевская - КОДТ

г. Нароен - СРОМВО
г. Яким - Облгоссанинспекция
г. Яковлев - Инвоблплан
г. Заскляко, Таборовский - Анноробтхим.

г. Руоин } Радио-лампа.
г. Ахметов }

г. Бабинков - 9-я планиров. мастерская Мосплана
г. Мосинков - Отдел Планир. и Освожд. Земель КОСМ "а

г. Самойлов } И.О.К.О.
г. Котур }
г. Николаев }

г. Остроградский } "Мастера Искусства".
г. Попов }

г. Караваев - архитектор
г. Михлин - "

г. Кузнецов А.А. - архитектор

ПРЕДСЕДАТЕЛЬ САМОУПР.

Приведен для:

- I. Генеральный проект планировки рабочего поселка при заводе "Радио-лампа" в Щелковском р-не.
- II. Проект планировки дачного поселка РСОНТ "Анноробтхим" при ст. Подумкино И.В.Б. и.д.
- III. Проект планировки дачного поселка "Мастера Искусств" в Истринском районе.

СЛУШАЛИ: I. Генеральный проект планировки рабочего поселка при заводе "Радио-лампа" в Щелковском р-не. Дело № 156.
Эксперт - в-д Радио-Лампа
Землеучетчик - арх. ЗАВЕНДИН
Эксперт - арх. КОРНАУХОВ.

ПОСТАНОВИЛИ:

- I. Учетный заказчик представить в-д "Радио-Лампа"

Р Е Ш Е Н И Е

ПРЕЗИДИУМ РАЙОННОГО СОВЕТА
ЗАЩИТЫ ТРУДА И КУЛЬТУРЫ РАЙОННОГО СОВЕТА
ЗАЩИТЫ ТРУДА И КУЛЬТУРЫ.

от "7" Октября 1940г.

Слушала: -

Проблему дачного строительства на землях участков под дачное строительство в районе РДЗ №11 восточная группа.

Р а ш е н и е: -

С проектом строительства дачных участков под дачное строительство РДЗ №11 восточная группа - ознакомиться с прилагаемым следствием записки;

1. Дачному кооперативу разрешается на участках № 28 и 8, 9, 10, 11, 12 строительство дач по территории восточной группы восточная группа.

Зам. Председателя Комитетского Комитета: /Иванов И.И./

Секретарь Комитета: /И.И. Иванов/

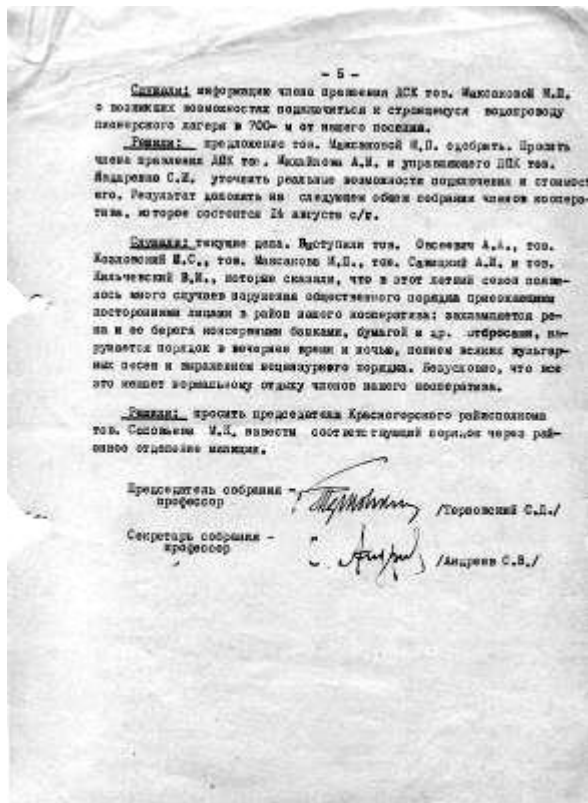
Серно: Камарский -

Дачно-Строительный Кооператив "Мастера Искусств" №11/Иванов И.И. 26

ЗВЕНИГОРОДСКИЙ РАЙСПОЛКОМ-РАЙОННОМУ АРХИТЕКТУРУ.

Правление Дачно-Строительного кооператива "Мастера Искусств" просит Вас утвердить прилагаемые проекты на строительство гаража членам нашего кооператива тов. Кильчевскому В.И., участок № 29 и тов. Кильчиной Р.И., участок № 7. и тов. Михайлова А.И. участок № 3.

ПРЕДСЕДАТЕЛЬ ПРАВЛЕНИЯ
ПРОФЕССОР /А.И. МИХАЙЛОВ/



В период войны в 1941-42 гг ДСК находилось на захваченной немцами территории. Были сожжены многие дачи. На оставшихся поселились оккупанты, а после их изгнания – жители ближайших сожженных деревень. На территории Кооператива (у забора дач 28-29) имеется могила местного жителя, застреленного немцами. Со стороны поля у реки Истры в 50-70 гг. были видны окопы, где вели бой наши солдаты.

После Победы началось восстановление дач и строительство новых. В 50-х годах количество дач возросло до 42. Появилось много новых членов ДСК, включая известных всей стране людей. Также появилась здание конторы ДСК, где сидел управляющий (комендант).

Сталинские репрессии не стороной обошли наш кооператив. В 1952 г. были арестованы «врачи вредители» в том числе профессор медицины Фельдман А.И. Его довольно быстро исключили из членов ДСК, а семью попросили освободить помещение. Но после смерти Сталина всех отпустили и выселение отменили. Этот эпизод наложил отпечаток на взаимоотношения в товариществе.

С Н Е Г И Р Я
Дом отдыха «Ильющинка» при СНК ЖВНВО
в районе земельной угодной

31/11

№ п/п	Фамилия или отчество.	Размеры земельных угодий.		
		длина, по прог.	ширина по	площадь по
		м.	м.	кв. м.
1.	ГЕНДИС Н.А.	1.25	1.07	1.35
2.	КОНИНА Е.К.	1.33	1.20	1.60
3.	МАКАЛОВ А.	1.21	1.19	1.45
4.	ГРИЦКА В.С.	1.51	1.27	1.92
5.	РЫБИН В.С.	1.54	1.25	1.93
6.	РАТОВ С.И.	1.55	1.35	2.10
6а.	КОТОВ С.С.			
7.	НАМИНА Р.И.	1.68	1.55	2.60
7а.	КОСОВ И.И.			
8.	ТАРАСОВА А.К.	1.57	1.48	2.33
9.	РАДЧИКОВА Е.В.			
10.	ФРАКОВА-БАГРОВА	1.40	1.25	1.75
11.	САХАРОВА С.И.	1.70	1.74	2.96
11а.	РЕЙСЕР С.А.			
12.	КОРОТ А.В.	2.01	2.05	4.13
13.	КОРОТ И.П.	1.62	1.24	2.01
14.	НИКОЛА О.Р.	1.51	1.45	2.18
15.	КОЖИЧЕНКО В.С.	1.70	1.54	2.63
16.	НАСАРОВА И.И.	1.79	1.52	2.73
17.	ПРОКОП В.И.	1.73	1.55	2.68
18.	ПАВЛОВА С.И.	1.25	1.34	1.68
19.	ФЕДОРОВ В.И.	1.21	1.52	1.84
19а.	ФЕДОРОВ В.И.			
20.	АВДЕЕВ А.А.	1.11	1.19	1.33
21.	ТОМСОН В.В.	1.10	0.92	1.01
22.	САВИН А.И.	1.04	1.14	1.19
23.	ЛАНЦЕТ В.И.	1.42	1.38	1.96
23а.	КРАСОВ Г.В.			
24.	КОЖИЧЕНКО В.	0.77	0.77	0.59
25.	КОЖИЧЕНКО В.В.	0.75	0.75	0.56
26.	КОЖИЧЕНКО С.И.	1.20	1.12	1.34
27.	КОЖИЧЕНКО В.С.	1.25	1.24	1.56
28.	ГАРИ А.	0.94	0.85	0.80
29.	КОЖИЧЕНКО В.И.	1.25	1.15	1.44

№	Фамилия И.О.	Размеры земельных угодий.		
		длина, по прог.	ширина по	площадь по
		м.	м.	кв. м.
30.	КОЖИЧЕНКО В.И.	0.80	0.80	0.64
31.	КОЖИЧЕНКО И.В.	0.74	0.84	0.62
32.	КАЖУРЕН А.	0.35	0.79	0.28
33.	МАКОВИЧ	0.92	0.81	0.75
34.	ТЕРЕШКО С.Д.	1.20	1.09	1.31
35.	КОЖИЧЕНКО И.И.	0.71	0.65	0.46
36.	КОЖИЧЕНКО И.И.	0.65	0.43	0.28
37.	КОЖИЧЕНКО В.С.	0.64	-	0.41
38.	КОЖИЧЕНКО С.И.	0.65	0.60	0.39
39.	КОЖИЧЕНКО В.В.	0.45	0.45	0.20
40.	КОЖИЧЕНКО С.И.	0.41	0.41	0.17
41.	КОЖИЧЕНКО И.И.	0.25	0.25	0.06
42.	КОЖИЧЕНКО Р.И.	0.18	-	0.03

Стоит отметить, что жизнь в то время была совершенно не похожа на современную. Жители ДСК и деревни массово ходили на Истру купаться и гулять. На берегу ручья была построена спортплощадка, где все играли в футбол. На противоположном берегу Истры были поля, засеянные картошкой, морковью... На берегу в большом количестве сидели рыбаки (и даже что-то ловили).

Летом в 60-70 гг. выезжал на «природу», а именно на берег Истры на площадку у ручья, Генеральный штаб и 2 дня из громкоговорящей фронтальной установки лилась музыка и толпы господ офицеров расслаблялись на природе. Нам доставались деликатесы из военторга.

Соседство с домом отдыха Верховного совета, где была дача Георгадзе, приносило некоторую пользу. Хачатурян периодически добывал у Георгадзе, своего приятеля, небольшие преференции для кооператива (телефон, отсыпку дороги и т.п.).

Следует отметить, что до 70 гг. добраться до ДСК было не просто. Электричка ходила по **одноколейному** пути и в **Снигирах** (так раньше назывались Снегири) был разъезд. К Жевнево дорога была грунтовая, которая зимой не чистилась. Ездили через Дом отдыха Верховного совета. Поскольку большинство дач не топились, то зимой можно было добраться на лыжах, покататься и затем погреться у печки.

В то время через территорию кооператива проходил путь к деревне Аносина. Автобусы ходили очень редко (а может быть их и не было) и жители Аносина были вынуждены добираться до Снегирей и идти пешком и летом и зимой. Если зимой они переходили Истру по льду, то летом, либо вброд, либо по хилому висячему мосту, который периодически сносился при разливе Истры.

На Истре было 2 не пляжа: напротив спуска у дач 10- «Ильющинка» и там, где впадает ручеек, напротив дач 24-27.

«Ильюшинкой» назывался проезд от дороги к реке, поскольку изначально на нем стояла дача С.В.Ильюшина, к которой потом добавились дачи его дочери и сына.

До 90 гг. земля лично никому не принадлежала (считалось, что кооперативу), а постройки являлись паем, внесенным в кооператив. При этом выдавалась членская книжка с оценкой балансовой стоимости пая. Причем стоимость ежегодно уменьшалась с учетом износа. Любое строительство с приложением всех чеков повышало стоимость пая. Естественно, в СССР не было строительных организаций, выполняющих работы для частных, и эти работы не входили в стоимость пая, поэтому все чеки собирались и тщательно хранились.



Дорога из Снегирей



Вид на наше поле от Аносино



Купание в Истре



Истра вышла из берегов

Большой радостью для всех было подключение магистрального газа в 1974 г. строительство производилось за счет жителей. Собирали, точно не помню, но похоже, что по 1200 советских руб. Но радость, как оказалась, была недолгой. В январе 1978 г из-за

попадания в газопровод конденсата и забивки редукторов, а также последующего быстрого потепления, на внутренней линии во всем поселке резко увеличилось давление газа и горящий газ стал выходить из корпуса АГВ. Автоматика АГВ не была рассчитана на такой случай и на многих дачах (порядка 20) началось возгорание. Там, где жили люди, они смогли физически отсечь АГВ, а там, где никого не было, начались пожары. Так получилось, что полностью выгорели 3 смежные дачи: 26, 26а и 25.

В 2002 году это повторилось, но людей, на счастье, было больше, и они отстояли свои строения.

Водопровод появился в поселке в 80 гг. До этого все пользовались своими колодцами. А.И. Хачатурян и И.С.Козловский помогли договориться с домом отдыха Верховного совета. Строил водопровод, как и газовую магистраль ПМК-40 Мерковича В.Л., естественно за деньги собранные с членов ДСК. Стоимость подключения была примерно такая же, как газа. Строили из того, что могли достать. Поскольку строила газовая контора, то и трубы были газовые, не рассчитанные на постоянную работу с водой. Но других достать было невозможно! Пластик в те годы еще не был доступен даже для промышленных целей.

В 1998-2000 г. Дом отдыха сначала ограничил подачу воды до 38 кубометров в сутки, а затем потребовал нашего отключения. Началась новая эпопея со сбором денег, получением разрешения и бурением скважины.

Следует сказать, что общение в кооперативе было достаточно плотное. Народ постоянно выходил гулять по дорожкам вокруг участков. Особенным местом являлась контора ДСК, где до 90 гг. был единственно доступный телефон, и была сначала скамейка, а затем веранда, где желающие позвонить ждали своей очереди. Собственный телефон был только у Хачатуряна и Приорова. Обращаться к ним можно было только в экстренных случаях. Поэтому у конторы была общая «тусовка». Регулярно приходил И.С.Козловский, просто побеседовать, А.И. Хачатурян со свитой и другие интересные личности. Там же обсуждались общие дела типа прокладки водопровода, газа и т.п.

Собрания ДСК проводились, как правило в Москве либо во ВИНТИ, либо там, где председатель имел возможность организовать.

Когда появились доступные телефонные станции, была организована локальная связь между дачами Рябчиковых, Загорянских, Дунаевских, Томских. Затем, по мере появления новых станций, локальная сеть расширялась и в 2001 г достигла 25 участков.

В 1998г. к кооперативу было присоединено бывшее опытное поле Тимирязевской Академии, на котором были построены еще 9 дач.

Правление ДСК-ДНТ

В Правление кооператива всегда выбирались, в основном, технические специалисты, имеющие опыт практической работы и организации и определенный вес в обществе, и свободные домохозяйки. С 50-х до начала 90-х годов основным составом Правления были: сначала Приоров Н.Н. отец (академик АМН СССР, директор ЦИТО), а затем Приоров Н.Н. сын (Директор авиазавода), Михайлов А.И. (Зам. Министра МАП), Орехович (домохозяйка), Кишкин С.И. (Металлург, профессор), Якович (домохозяйка), С 1976 г. в работу включился Меркович В.Л. (директор стройуправления).

Причем председателями в течение многих лет были поочередно Приоров Н.Н. (старший) и Михайлов А.И., затем Приоров Н.Н. (младший).

В 1991 г. состав почти полностью изменился: Михайлов В.А. (инженер-конструктор), Рябчиков Б.Е. (научный работник), Кузьмина-Тарасова Л.В. (домохозяйка), бессменный Меркович В.Л.

После расширения кооператива и строительства новых дач в 2000-2004г были введены и новые члены правления:

Никитин С.С., Плотников Г.А., Худяков А.В., Иванов В.С., Гришкин В.И., Киринов А.А., Беляева Н.И.

В период с 1991г. по 2003г. Предателем Правления был Михайлов В.А., затем Рябчиков Б.Е. и с 2019 г. Демина О.Ю.

В течение последних почти 20 лет управляющим ДСК-ДНТ, выполняющим всю рутинную работу, приходящим на помощь жителям ДНТ, является Шишкин В.В., человек болеющий душой за свое дело и имеющий широчайшие связи в Истринском районе.

ПРИЛОЖЕНИЯ:

1. [Список членов ДСК «Мастера Искусства» по состоянию на 01.01.1957 г.](#)
2. [Карта-схема ДСК «Мастера Искусства» от 1950 г.](#)